



PŁASZCZ MĘSKI DO MUNDURU WYJŚCIOWEGO

UPROSZCZONA DOKUMENTACJA
TECHNICZNO-TECHNOLOGICZNA

Dokumentacja techniczno-technologiczna jest własnością PGL LP

SPIS TREŚCI

1. Przedmiot dokumentacji
 - 1.1 Opis ogólny
 - 1.2. Normy i dokumenty związane
2. Rysunek modelowy
3. Wymagania techniczne
 - 3.1 Dane dotyczące tkaniny
 - 3.2 Ściegi maszynowe
 - 3.3 Zastosowanie taśm
 - 3.4 Wykazy materiałów zasadniczych i dodatków
4. Zestawienie elementów składowych
5. Normy zużycia materiałów i dodatków
6. Rysunki techniczne – wymiarowe
7. Tabela klasyfikacyjna wielkości
8. Tabela wymiarów zasadniczych
9. Warunki obioru
 - odbiór jakościowy
 - cechowanie etykiety wszywki, konserwacja
 - pakowanie , przechowywanie, transport
10. Oznakowanie
 - wzór etykiety
11. Arkusz ewidencji wprowadzonych zmian
12. Próbkki tkanin
13. Załączniki – certyfikaty, wyniki badań laboratoryjnych zastosowanych materiałów (potwierdzenie spełnienia wymagań techniczno-użytkowych)

1. PRZDMIOT DOKUMENTACJI

1.1. OPIS OGÓLNY

Płaszcz męski z wełny na podszewce. Zapinany z przodu na trzy guziki, jednorzędowy. Kieszenie boczne pionowe listewkowe. Wykroj szyi wykończony kołnierzem na stojce, wykładany. Tył prosty dwuczęściowy z rozporkiem. Rękawy wszywane dwuczęściowe. W lewym i prawym przodzie podszewki wykonane kieszenie wewnętrzne z dwiema wypustkami. Lewa kieszeń zapinana na zamek, a prawa na guzik.

Fason płaszcza prosty, dobrze układający się na różnych typach sylwetek.

1.2. NORMY I DOKUMENTY ZWIĄZANE

PN-P-84518:1996 Wyroby odzieżowe. Terminologia.

PN-91/P-01831 Elementy wyrobów odzieżowych.

PN-83/P-84501 Wyroby konfekcyjne. Szwy.

PN-83/P-84502 Wyroby konfekcyjne. Ściegi.

PN-83/P-84506 Wyroby konfekcyjne. Badania odbiorcze.

PN-83/P-84507 Wyroby konfekcyjne. Stopnie jakości.

PN-EN ISO 3758:2006 Znaki informacyjne o sposobie konserwacji w postaci
symboli graficznych

PN-P-84509:1997 Wyroby odzieżowe. Pakowanie, przechowywanie, transport.

PN-91/P-84504 Wyroby konfekcyjne. Wielkości.

lub

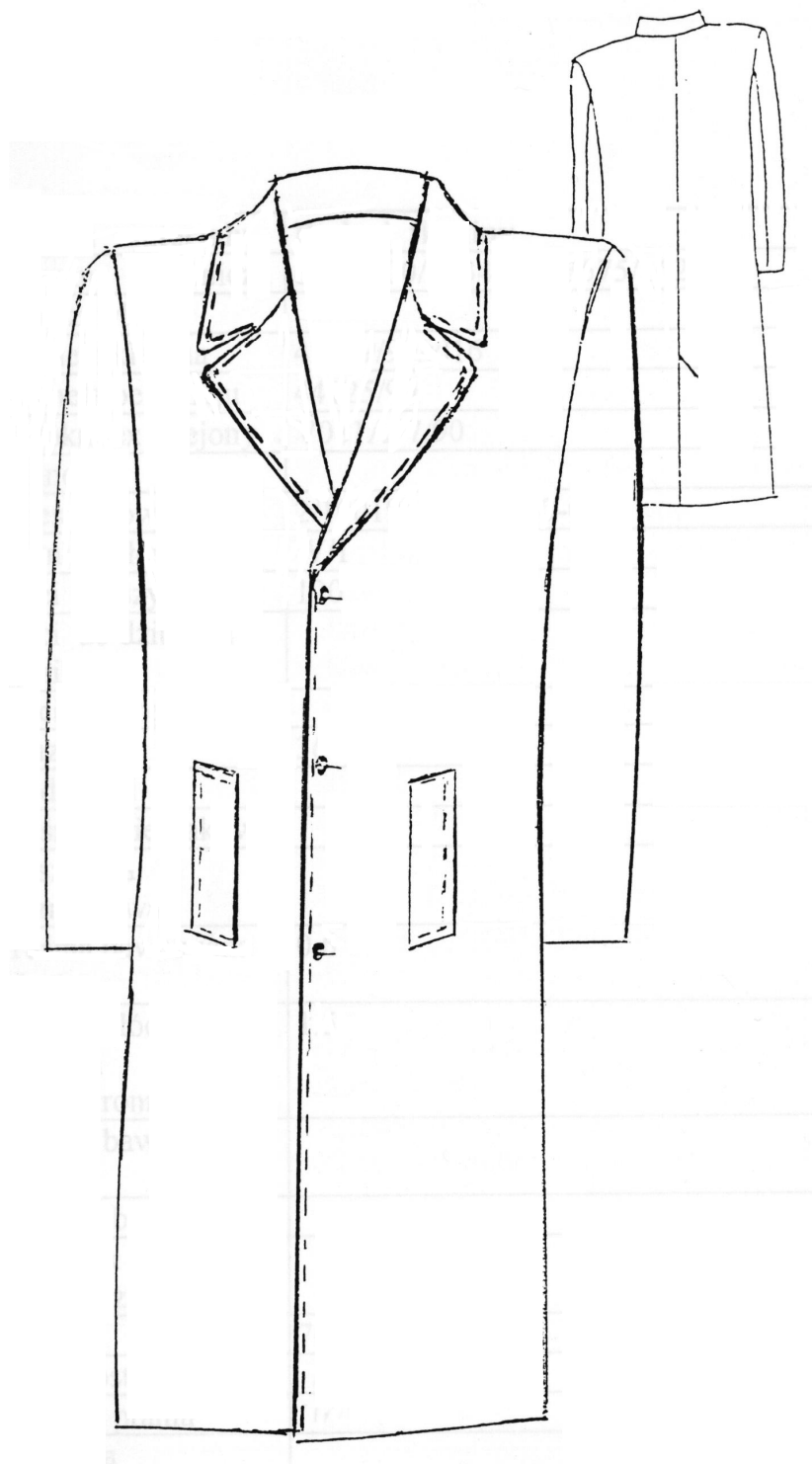
PN-EN 13402:2005 Wyroby odzieżowe. Wielkości.

PN-90/P-84531 Wyroby konfekcyjne. Oznaczenie.

PN-90/P-84530 Wyroby konfekcyjne. Składanie.

PN-80/P-81101 Nici odzieżowe. Postanowienia ogólne.

2. RUSUNKI MODELOWE



3. WYMAGANIA TECHNICZNE

3.1. DANE DOTYCZĄCE TKANINY WIERZCHNIEJ

(na podstawie warunków technicznych producenta)

Tomaszów Maz. dn. 6.04.1999 r.

CERTYFIKAT

Marka Tkaniny **6439/P3345**
Deseń **21/3575**
Splot **2/2 S**

Wyszczególnienie			jednostki miary	wartości liczbowe	wartości tolerancji	Kontrola jakości wg	
Skład surowcowy			wełna	%	76	nieogr./-4	
			kaszmir	%	10	nieogr./-4	
			włókna syntetyczne	%	14	wynikowa	
Szerokość			między krajkami	cm	152 ± 2	PN-81/P-04610	
			z krajkami		154 ± 2		
Masa g/m	legalna	liniowa	g/m	560	± 2,2	PN-92/P-01737	
		powierzchniowa	g/m2	364	± 1,5	PN-85/P-04613	
	aklimatyzowana	liniowa	g/m		±		
		powierzchniowa	g/m2		±	PN-ISO 3801:1993	
Liczba nitów w tkaninie na decymetr			o	nitek/dm	156 ± 6	PN-72/P-04637	
			w		158 ± 9		
Wytrzymałość nie mniej niż		na rozciąganie	o	daN	18	PN-88/P-04626	
			w				
		na wypychanie		MPA		PN-72/P-04628	
Odporność na ścieranie nie mniej niż:						PN-93/P-04621	
Stopień odporności na piling-zmęczenie nie mniej niż:					3	PN-91/P-04619	
Względne wydłużenie sprężyste przy obciążeniudaN/cm			kierunek wzdluzny	%		PN-71/P-04620	
			poprzeczny				
Względne wydłużenie trwałe przy obciążeniudaN/cm			kierunek wzdluzny	%		PN-71/P-04620	
			poprzeczny				
Odporność po zmięciu nie mniej niż: po 10 min. po 24 godz.			o	stopień	2	PN-86/P-04632	
			w		3		
Odporność na przesuwanie nitów nie więcej niż:			o	mm		PN-76/P-04618	
			w				
Zmiana wymiarów nie więcej niż	po zamoczeniu	o	%		4,5	PN-73/P-04622	
		w			4,0		
	po praniu	o	%			PN-93/P-04797	
		w					
	po prasowaniu	o	%		3,5	PN-74/P-04624	
		w			3,0		
ODPORNOŚĆ WYBARWIEŃ NA:	tarcie	suche	zabrudzenie		4 3-4 3	PN-87/P-04908	
			bieli tk.bawełnianej				
	woda		zmiana barwy		4 4 4	PN-90/P-04910	
			bieli tk.bawełnianej		4 4 4		
	woda morską		zmiana barwy			PN-89/P-04911	
			bieli tk.bawełnianej				
	Pranie 40 C		zmiana barwy			PN-87/P-04912	
			bieli tk.bawełnianej				
	Pot	kwaśny	zmiana barwy		3-4 4 4	PN-91/P-04913	
			bieli tk.bawełnianej		4 3-4 3-4		
		alkaliczny	zmiana barwy		3-4 4 4		
			bieli tk.bawełnianej		4 3-4 3-4		
	Prasowanie(wilgotne)		zmiana barwy		4 4 3-4	PN-91/P-04914	
			bieli tk.bawełnianej				
	Czyszczenie chemiczne		zmiana barwy		4 4 4	PN-91/P-04923	
			bieli tk.bawełnianej		4 4 4		
	Światło		zmiana barwy		4 4-5 4-5	PN-63/P-04909	
Sucha obróbka term.		zmiana barwy		4 4 4	PN-91/P-04941		
Sucha obróbka term.		stopień bieli tk. poliestrowej		4 4 4	PN-91/P-04941		

Wskaz
im 244

Stopnie wg SZAREJ SKALI

Z-CA KIEROWNIKA
Działu ...
mgr inż. Bożena Matewska

Do wykonania wyrobu obowiązuje:

- warunki techniczne na tkaninę zasadniczą i podszewkę,
- układ kroju i szablony.

3.2. ŚCIEGI MASZYNOWE

- szerokość stębnówki – 1 cm od krawędzi
- szerokość szwów – 1,5 cm szew tyłu
- szerokość szwów – 0,7 cm połączenie stójki z kołnierzem
- szerokość szwów – 1 cm wszystkie pozostałe szwy

Gęstość ściegów:

- stębnówka 30-40/1 dm
- dziurka odzieżowa 100-120/1 dm

Uwaga:

Szwy na początku i na końcu zamocować

3.3. ZASTOSOWANIE TAŚM

- taśma bawełniana skośna szer. 0,6 cm (pacha tyłu i przodu)
- taśma płócienna klejona jednostronnie szer. 1,5 cm (krawędzie przodu,
załamanie klapy)
- taśma bawełniana prosta szer. 1,5 cm (rozporek tyłu, pacha tyłu górna część)

3.4. WYKAZ MATERIAŁÓW ZASADNICZYCH I DODATKÓW

Lp.	Nazwa materiału	Rodzaj tkaniny	Uwagi
1.	Tkanina zasadnicza	6439/000/P3345/21/3575/162	
2.	Podszewka		
3.	Camela klejona	45519/90X116	
4.	Camela bez kleju	44125/90	
5.	Włóknitex klejony	V081A57/90	
6.	Flanela		
7.	Kieszeniówka	2/1001917-191-560-03	
8.	Pianka igłowana	W1	
9.	Nici do szycia	120	
10.	Nici do dziurek i guzików		
11.	Nici do pręcika	30	
12.	Guziki	36'	
13.	Podguziki		
14.	Taśma wieszakowa		
15.	Wszywka rozmiarowa		
16.	Taśma bawełniana skośna	0,6	
17.	Taśma płócienna klejona jednostronnie	1,5	
18.	Taśma bawełniana prosta		
19.	Wkład barkowy		
20.	Wieszak z poprzeczką		
21.	Worek	70/160	
22.	Znak ostrzegawczy Nr 11		
23.	Przepis prania Nr 1		
24.	Etykieta papierowa		
25.	Plomba		
26.	Guziki 24'		
27.	Zamek do kieszeni wew.	18 cm	

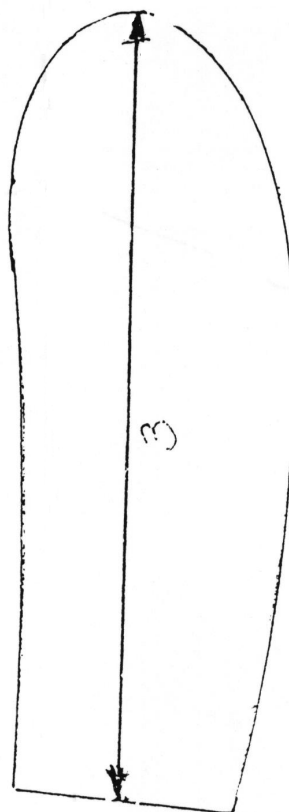
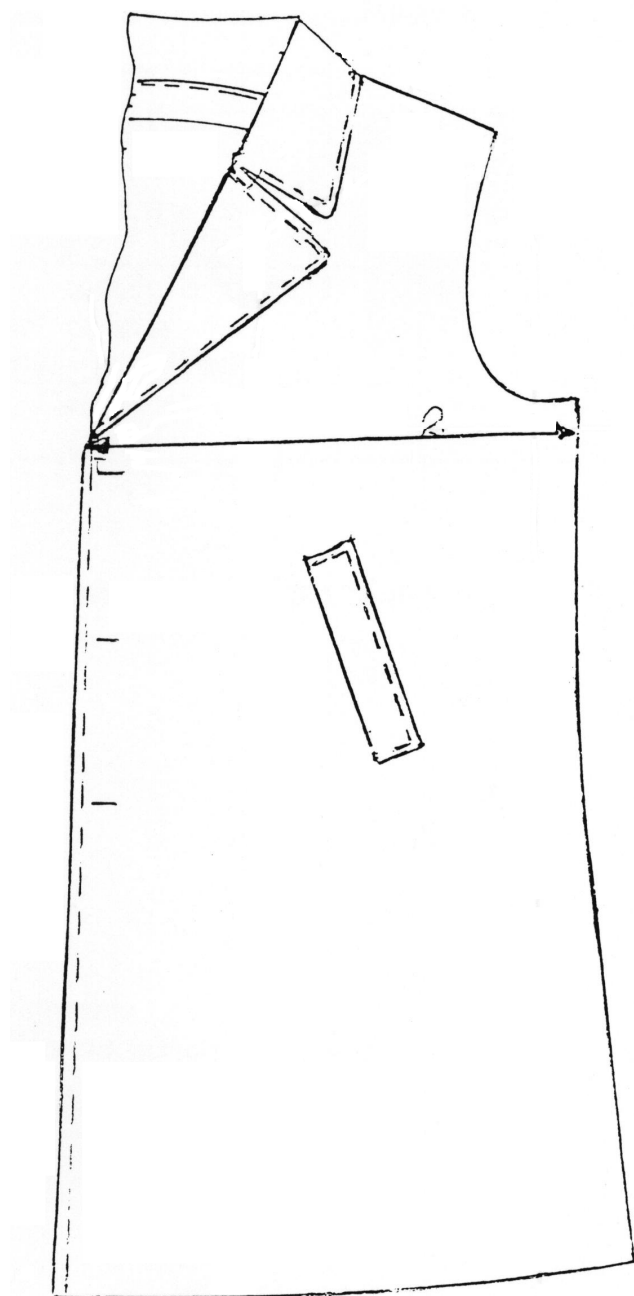
4.ZESTAWIENIE ELEMENTÓW SKŁADOWYCH

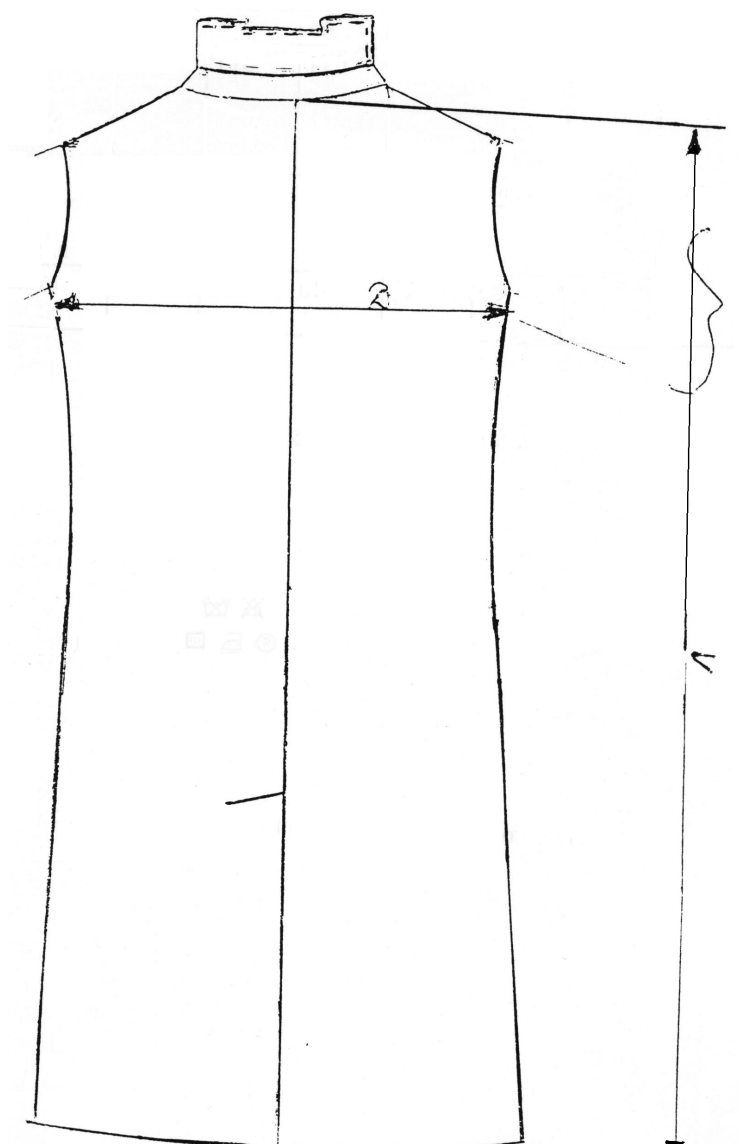
Rodzaj tkaniny	Lp	Wyszczególnienie elementów	Ilość
Tkanina zasadnicza	1.	Tył	2
	2.	Przód	2
	3.	Rękaw wierzchni	2
	4.	Rękaw spodni	2
	5.	Obłożenia	2
	6.	Kołnierz wierzchni	1
	7.	Kołnierz spodni	1
	8.	Stójka wierzchnia	1
	9.	Stójka spodnia	1
	10.	Listewka kieszeni bocznej	2
	11.	Wzmocnienie szwu ramienia	1
Podeszewka	1.	Tył	1
	2.	Przód	2
	3.	Rękaw wierzchni	2
	4.	Rękaw spodni	2
	5.	Wypustka kieszeni wew.	2
	6.	Podkład kieszeni wew.	2
	7.	Zapinka kieszeni wewnętrz.	2
	8.	Podtrzymywacze kieszeni bocznej i pach	1 6
Camela klejona	1.	Przód	2
	2.	Kołnierz spodni	1
	3.	Stójka spodnia	1
	4.	Listewka kieszeni bocznej	2
	5.	Podwinięcie dołów	10
Camela bez kleju	1.	Górna część przodu	2
	2.	Wypełnienie kuli rękawa	2
	3.	Górna część przodu (mniejsza)	2
Włóknitex klejony	1.	Stójka wierzchnia	1
	2.	Kołnierz wierzchni	1
	3.	Obłożenia	2
	4.	Ramie + szyja	2
	5.	Rozporek tyłu	2
	6.	Wkład dołu tyłu	2
	7.	Wkład dołu przodu	2
	8.	Wkład dołu rękawa wierzch.	2
	9.	Wkład dołu rękawa spod.	2
	10.	Wypustka kieszeni wew.	2
	11.	Kula rękawa	2
Flanela	1.	Worek kieszeni bocznej	4
Kieszeniówka	1.	Worek kieszeni wew.	4
Pianka igłowana	1.	Wypełnienie kuli rękawa	2

5. ŚREDNIA NORMA ZUŻYCIA TKANIN I DODATKÓW

Lp.	Nazwa materiału	Rodzaj tkaniny	Norma
1.	Tkanina zasadnicza	6439/000/P3345/21/575/162	2,70 cm
2.	Podszewka		2,10 cm
3.	Camela klejona	45519/90X116	1,20 cm
4.	Camela bez kleju	44125/90	0,45 cm
5.	Wóknitex klejony	V081A57/90	0,78 cm
6.	Flanela	090	0,16 cm
7.	Kieszeniówka	2/1001917-191-560-03	0,11 cm
8.	Pianka igłowana	W/1	0,03 cm
9.	Nici do szycia	120	300 mb
10.	Nici do dziurek i guzików	80	10 mb
11.	Nici do pręcika	30	3 mb
12.	Guziki	36'	3 +1 szt.
13.	Podguziki		3 szt.
14.	Taśma wieszakowa		0,10 mb
15.	Wszywka rozmiarowa		1 szt.
16.	Taśma bawełniana skośna	O,6	2,50 mb
17.	Taśma płócienna klejona jednostronnie	1,5	5,00 mb
18.	Taśma bawełniana prosta		1,00 mb
19.	Wkład barkowy		1 para
20.	Wieszak z poprzeczką		1 szt.
21.	Worek	70/160	1 szt.
22.	Znak ostrzegawczy Nr 11		1 szt.
23.	Przepis prania Nr 1		1 szt.
24.	Etykieta papierowa		1 szt.
25.	Nici do fastrygowania		50 mb
26.	Plomba		1 szt.
27.	Guziki 24'		1 szt.
28.	Zamek do kieszeni wew.	18 cm	1 szt.

6.RYSUNKI TECHNICZNE





7. TABELA KLASYFIKACYJNA WIELKOŚCI

ROZMIAR	46	48	50	52	54	56	58
---------	----	----	----	----	----	----	----

8.TABELA WYMIARÓW ZASADNICZYCH

	46	48	50	52	54	56	58
1. Długość tyłu mierzona od podkroju szyi do dołu	112	116	120	124	128	132	134
2. Obwody mierzone po zapięciu w połowie pod pachą	57	59	61	63	65	67	69
3. Długość rękawa	61	63	65	67	69	71	73

9. WARUNKI ODBIORU

Odbiór jakościowy wg PN-83/P-84506. Wyroby konfekcyjne. Badania odbiorcze. Stopnie jakości.

9.1 Rodzaj badań zgodności wyrobu ze stawianymi wymogami.

- oględziny zewnętrzne /metoda organoleptyczna/,
- sprawdzenie wymiarów /porównawcze wg tabeli wymiarów/,
- sprawdzenie tkaniny /zgodnie z PN i warunkami technicznymi/,
- sprawdzenie prawidłowego funkcjonowania dodatków galanteryjnych,

9.2 Pobieranie próbek.

Z partii wyrobów przedstawionych do odbioru należy w sposób losowy pobrać w ilości podanej w tabeli.

Liczność partii w szt. ubr. kpi.	Liczność w szt. w kompl.	Dopuszczalna liczba sztuk wadliwych
do - 160	10	1
161 - 630	15	2
631 - 2500	40	3
2500 - 6300	60	5

9.3. Ocena wyników badań

Ocena sztuk.

Wyrób należy uznać za dobry, jeżeli wszystkie badania wymienione w pkt. 1 dadzą wynik pozytywny. Wyrób należy uznać za wadliwy o ile chociaż jedno z badań da wynik ujemny.

Ocena partii.

Partia wyrobów jest zgodna z wymaganiami określonymi w warunkach technicznych, jeżeli liczba sztuk wadliwych nie przekracza ilości wymienionych w tabeli 1.

Postępowanie z partią wadliwą.

Partia wyrobów uznana za niezgodną z wymaganiami może być przez producenta poprawiona i przedstawiona do ponownych badań. Ponowne badania uważa się za ostateczne. W przypadku występujących wad konfekcyjnych, które nie dadzą się usunąć, ale nie wpływają na obniżenie wartości użytkowych wyrobu należy zastosować stopniowanie jakości w zależności od liczby błędów.

Dopuszczalna liczba błędów konfekcyjnych

Tabela 1

grupa I	grupa II	grupa III
0	5	8

9.4. Stopnie jakości.

Stosuje się dwa stopnie jakości: jakość 1 i 2, w zależności od liczby błędów nie obniżających wartości użytkowej odzieży.

UWAGA: do błędów konfekcyjnych nie należy zaliczać wadliwie działających dodatków galanteryjnych. Wadliwie działające dodatki galanteryjne całkowicie dyskwalifikują wyrób.

9.5. PAKOWANIE

Pakowanie, przechowywanie i transport wg PN-P-84509:1997 Wyroby odzieżowe
Znakowanie przed pakowaniem.

Ubrania powinny być zaopatrzone w przywieszki zawierające następujące dane:

- a. nazwę lub znak producenta,
- b. nazwę i symbol wyrobu,
- c. nr zlecenia,
- d. jakość,
- e. wielkość.

Pakowanie.

Płaszcz należy pakować po 1 szt. do worka foliowego.

Przechowywanie.

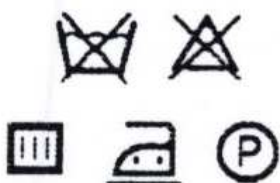
Ubrania należy przechowywać w pomieszczeniach suchych i przewiewnych w warunkach zabezpieczających przed zmoczeniem, zabrudzeniem i uszkodzeniem mechanicznym z dala od źródeł ciepła.

Transport.

Ubrania mogą być przewożone dowolnym środkiem transportu. Załadowywanie, przewóz i wyładowywanie powinno odbyć się w warunkach zabezpieczających przed zmoczeniem, zabrudzeniem i uszkodzeniem.

9.6 KONSERWACJA

Wszywką informacyjną o sposobie konserwacji w postaci symboli graficznych wg. PN-EN ISO 3758:2006.



10. OZNAKOWANIE

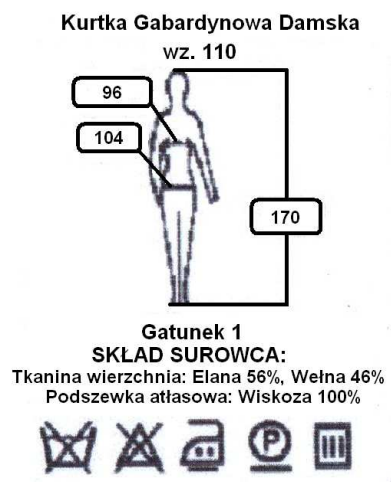
WZÓR ETYKIETY

Etykieta powinna znajdować się na wierzchu wyrobu i zawierać:

- adres firmy
- znak firmowy
- nazwa wyrobu
- symbol wyrobu
- wielkość
- jakość
- numer zlecenia
- skład surowcowy

Rewers etykiety powinien zawierać przepis konserwacji.

Przykład:



Sposób konserwacji

PN-EN ISO 3758:2006 Znaki informacyjne o sposobie konserwacji w postaci symboli graficznych

11. ARKUSZ EWIDENCJI WPROWADZONYCH ZMIAN.

Lp.	Data	Zmiana dotyczy (stron i ewentualnej treści zmiany)	Akceptacja (data i podpis)	Uwagi

12. PRÓBKA TKANINY ZASADNICZEJ

PODSZEWKA

13. ZAŁĄCZNIKI (dołącza producent)

**Certyfikaty lub wyniki badań laboratoryjnych materiałów
(potwierdzenie spełnienia wymagań techniczno-użytkowych)**